

## Översikt av VRI-mätning 14 oktober 2015, Medicincentrum

### Andel patienter med vårdrelaterad infektion

- Aktuell mätning: **4/68(5.9%)**.
  - De fyra föregående mätningarna: **37/270(13.7%)**.
- 

### Andel kvinnor med vårdrelaterad infektion

- Aktuell mätning: **3/42(7.1%)**. De fyra föregående mätningarna: **17/144(11.8%)**.
- 

### Andel män med vårdrelaterad infektion

- Aktuell mätning: **1/26(3.8%)**. De fyra föregående mätningarna: **20/126(15.9%)**.

*Målet är att komplikationen vårdrelaterad infektion inom VLL ska vara lägre än 7%.*

---

### Andel patienter med urinkateter

- Aktuell mätning: **14/68(20.6%)**.
  - De fyra föregående mätningarna: **53/270(19.6%)**.
- 

### Andel patienter med central venaccess

- Aktuell mätning: **5/68(7.4%)**.
- De fyra föregående mätningarna: **27/270(10%)**.

*Målet är att minska andel patienter med urinkateter respektive central venaccess för att minska risken för kateterassocierade infektioner. Konkreta mål bör formuleras utifrån vilken verksamhet som bedrivs*

---

### Andel patienter med vårdrelaterad urinvägsinfektion

- Aktuell mätning: **1/68(1.5%)**. De fyra föregående mätningarna: **9/270(3.3%)**.
- 

### Andel patienter med vårdrelaterad lunginflammation

- Aktuell mätning: **1/68(1.5%)**. De fyra föregående mätningarna: **9/270(3.3%)**.
- 

### Andel patienter med vårdrelaterad hud/mjukdels-infektion eller led/skelettinfektion

- Aktuell mätning: **0/68(0%)**. De fyra föregående mätningarna: **5/270(1.9%)**.
- 

### Andel patienter med övriga vårdrelaterade infektioner

- Aktuell mätning: **2/68(2.9%)**. De fyra föregående mätningarna: **14/270(5.2%)**.
-

# Rapport från punktprevalensmätning av vårdrelaterade infektioner 14 oktober 2015 på Medicincentrum

## Information om VRI-mätningarna och denna rapports innehåll

Vårdrelaterade infektioner (VRI) är den vanligaste typen av vårdskada hos sjukhusvårdade patienter. Sedan år 2008 gör alla patientvårdande enheter inom VLL slutenvård punktprevalensmätningar av VRI (PPM-VRI). Mätresultaten kan användas för eget förbättringsarbete. Initiativet till mätningarna kommer från SKL och regeringen och är en del i en nationell satsning på ökad patientsäkerhet. Inom VLL är mätningarna kopplade till budget via en kvalitetsindikator som räknas på verksamhetsnivå, dvs. alla resultat inom en verksamhet slås ihop. Den här rapporten syftar till att återkoppla resultatet från varje mätning till verksamheten som utfört mätningen. Rapporten genereras automatiskt och beskriver olika nivåer i VLL-organisationen: Kliniknivå, centrumbildningar, sjukhusnivå, verksamhetsområden och hela VLL slutenvård. Eftersom sjukvård är en komplicerad verksamhet så krävs eftertanke när man tolkar resultaten. Några viktiga saker att tänka på när man läser rapporten är:

- Olika patientgrupper har olika risk att drabbas av VRI och därför är det ofta direkt olämpligt att jämföra olika verksamhetstyper med varandra. Det kan däremot vara effektivt att jämföra likartade verksamheter med varandra och att studera förändringar över tid inom en och samma verksamhet.
- Statistiken presenteras könsuppdelat eftersom det visat sig att risken att få VRI ibland skiljer sig påtagligt mellan könen vilket vi inte varit medvetna om tidigare.
- Det finns osäkerhet i statistiken som hör ihop med hur många patienter som inkluderats i mätningen. Ju mindre enhet som studeras, desto större blir osäkerheten. Därför ska förändringar över tid tolkas med försiktighet, särskilt om det är få patienter inkluderade.
- Det finns starka samband mellan så kallade riskfaktorer och VRI. En urinkateter innebär t ex en daglig risk att få en urinvägsinfektion på mellan 3 och 7 procent. Ju längre tid man har katetern desto större risk att drabbas.

Resultat från PPM-VRI finns också i verktyget Diver där ytterligare analyser kan göras. Frågor angående denna rapport kan ställas till personal på Vårdhygien Västerbotten. Ansvarig chef på Vårdhygien är överläkare Anders Johansson. E-post [anders.johansson@vll.se](mailto:anders.johansson@vll.se), tele 090-785 1732. Martin Ferm på Registercentrum Norr har konstruerat den automatiska rapportgeneratoren.

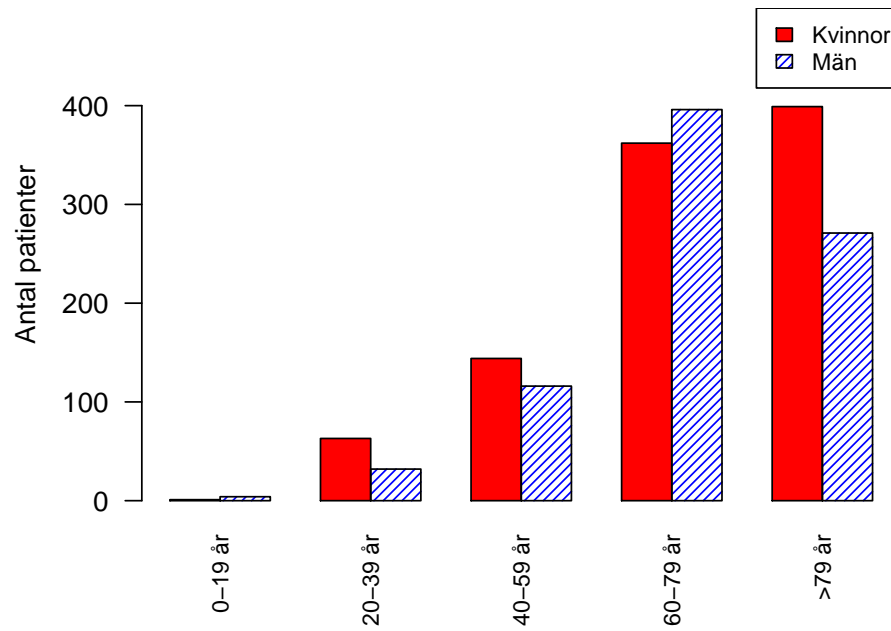
## Översikt av VRI-mätningarna, Medicincentrum 2008-2015

Tabell 1: Beskrivande statistik från VRI-mätningarna

	Mätning	Antal observationer	Medelålder	Kvinnor (%)	Män (%)	VRI (%)	Datum
1	VT 2008	94	72.1	55.3	44.7	8.5	21 maj
2	HT 2008	85	72.9	55.3	44.7	4.7	12 november
3	VT 2009	72	66.8	48.6	51.4	2.8	22 april
4	HT 2009	101	69.6	56.4	43.6	7.9	11 november
5	VT 2010	90	71.3	67.8	32.2	14.4	14 april
6	HT 2010	105	72.3	51.4	48.6	11.4	27 oktober
7	VT 2011	97	71.5	48.5	51.5	5.2	30 mars
8	HT 2011	83	71.0	51.8	48.2	4.8	26 oktober
9	VT 2012	83	73.2	49.4	50.6	3.6	18 januari
10	VT <sub>2</sub> 2012	84	72.6	46.4	53.6	13.1	21 mars
11	HT 2012	88	71.7	52.3	47.7	5.7	17 oktober
12	HT <sub>2</sub> 2012	79	69.8	57.0	43.0	7.6	5 december
13	VT 2013	82	72.4	58.5	41.5	14.6	20 mars
14	VT <sub>2</sub> 2013	68	72.3	48.5	51.5	10.3	15 maj
15	HT 2013	76	72.1	59.2	40.8	9.2	16 oktober
16	HT <sub>2</sub> 2013	82	69.1	48.8	51.2	4.9	4 december
17	VT 2014	81	71.3	61.7	38.3	2.5	26 mars
18	VT <sub>2</sub> 2014	71	72.3	54.9	45.1	16.9	14 maj
19	HT 2014	59	70.3	50.8	49.2	11.9	14 oktober
20	HT <sub>2</sub> 2014	75	71.0	58.7	41.3	14.7	3 december
21	VT 2015	65	71.2	47.7	52.3	10.8	18 mars
22	HT 2015	68	71.4	61.8	38.2	5.9	14 oktober
23	Totalt	1788	71.3	54.2	45.8	8.6	

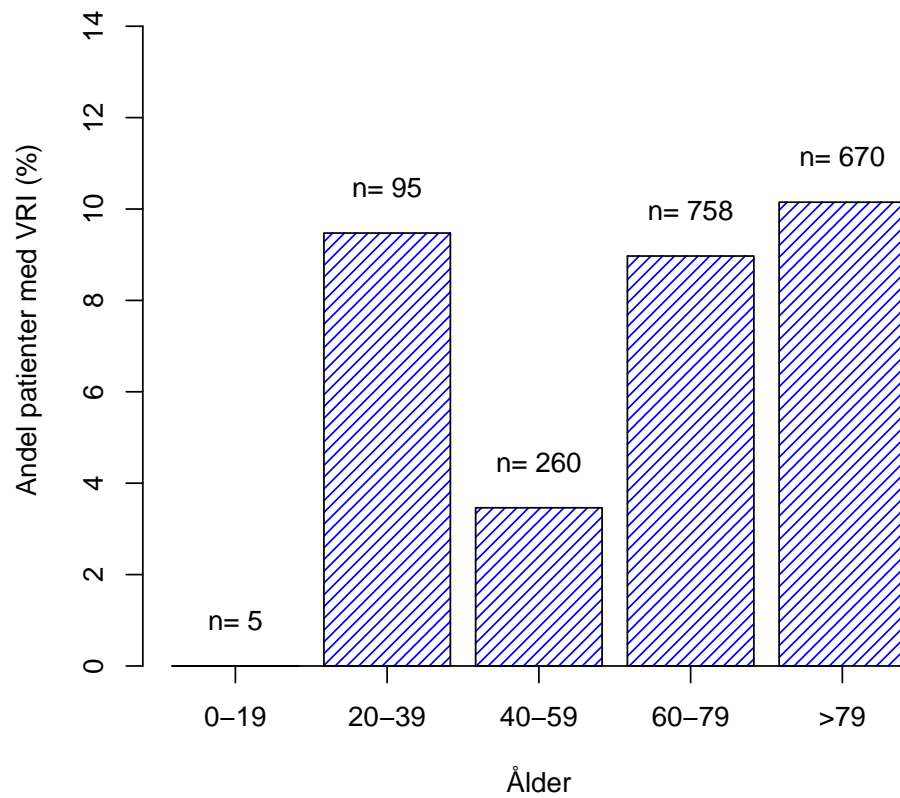
*Mätning VT 2012, HT2 2012, VT2 2013, HT2 2013 och VT2 2014 är utökade mätningar i VLL (ej nationella mätningar)*

## Åldersfördelning för inläggande patienter, Medicincentrum 2008-2015



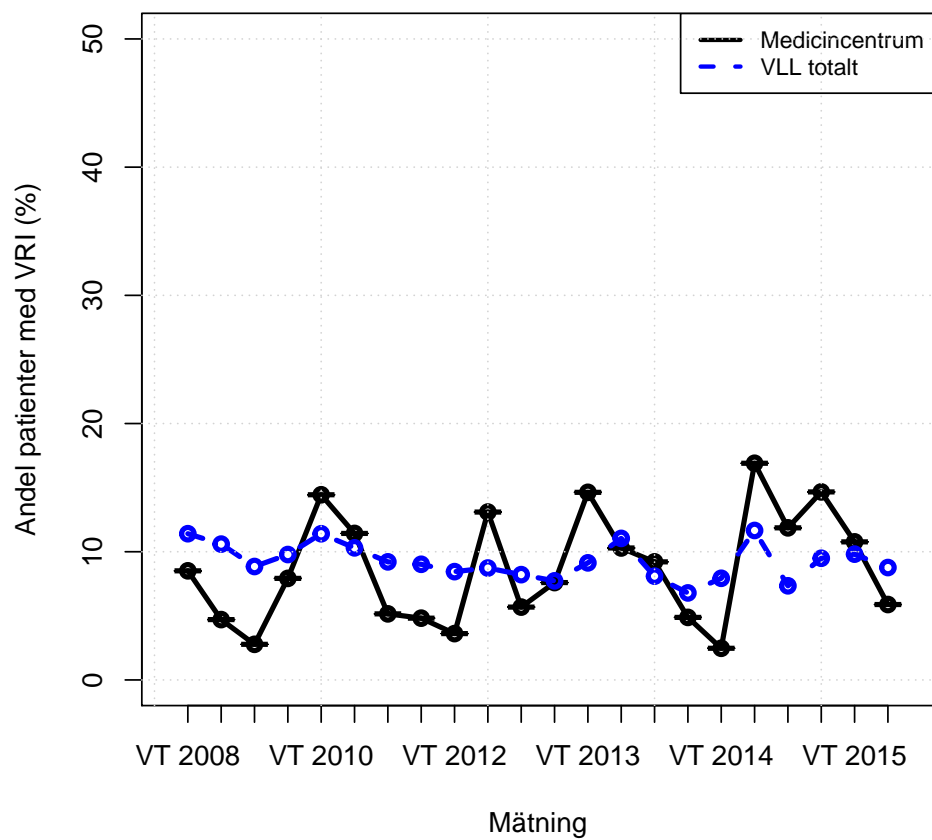
Figur 1: Åldersfördelning för inläggande patienter

## Andel pasienter med VRI oppdelat i alderskategorier, Medisinentrum 2008-2015



Figur 2: Andel pasienter med VRI oppdelat i alderskategorier

## Förändring över tid av andel patienter med VRI, 2008-2015



Figur 3: Förändring över tid av andel patienter med VRI

## Riskfaktorer för VRI hos patienter vårdade på, Medicincentrum 2008-2015

Tabell 2: Riskfaktorer för VRI

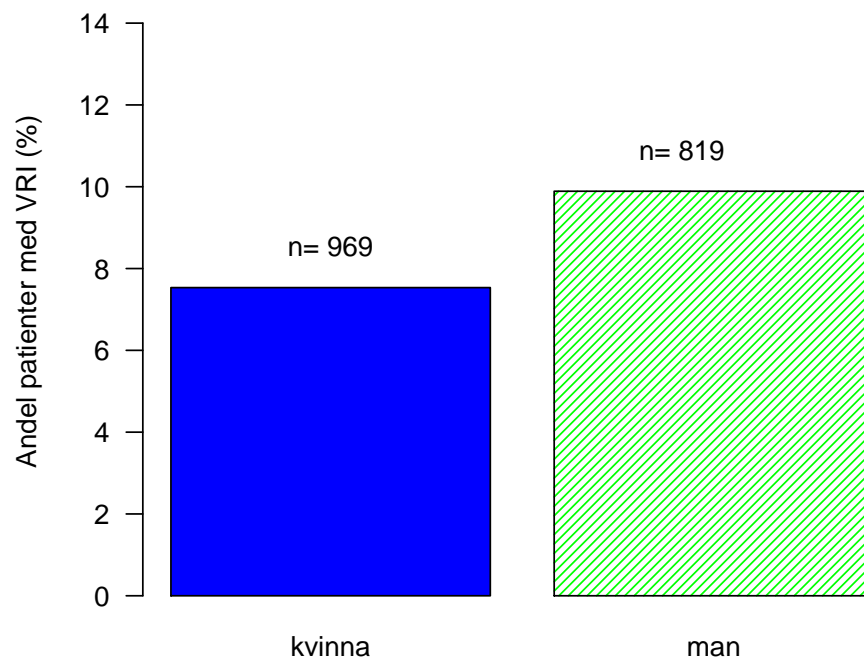
Specialitet	Antal	VRI (%)	Central venaccess (%)	Immunsupp (%)	KAD (%)
allm internmed	1027	9.5	5.4	4.8	19.1
endokrinologi	41	4.9	19.5	7.3	19.5
gastroenterologi	115	7.0	11.3	13.9	16.5
hudklinik	7	0.0	0.0	57.1	0.0
lungmedicin	329	5.2	16.7	20.1	16.7
neurologi	23	4.3	0.0	0.0	13.0
njurmedicin	196	12.2	27.6	17.3	20.9
reumatologi	50	8.0	16.0	56.0	6.0
Totalt	1788	8.6	10.8	11.2	18.2

*Den specialitet som angivits vid mätningen kan exempelvis röra sig om en s.k. satellitpatient.*

Tabell 3: Andel patienter med riskfaktorer för VRI, årsuppdelat

År	Central venaccess (%)	Immunsupp (%)	KAD (%)
2008	12.8	5.6	13.4
2009	10.4	12.1	15.6
2010	12.3	12.3	20.5
2011	9.4	9.4	14.4
2012	12.6	11.7	19.2
2013	9.7	11.4	18.2
2014	11.2	14.0	22.7
2015	5.3	10.5	17.3
Totalt	10.8	11.2	18.2

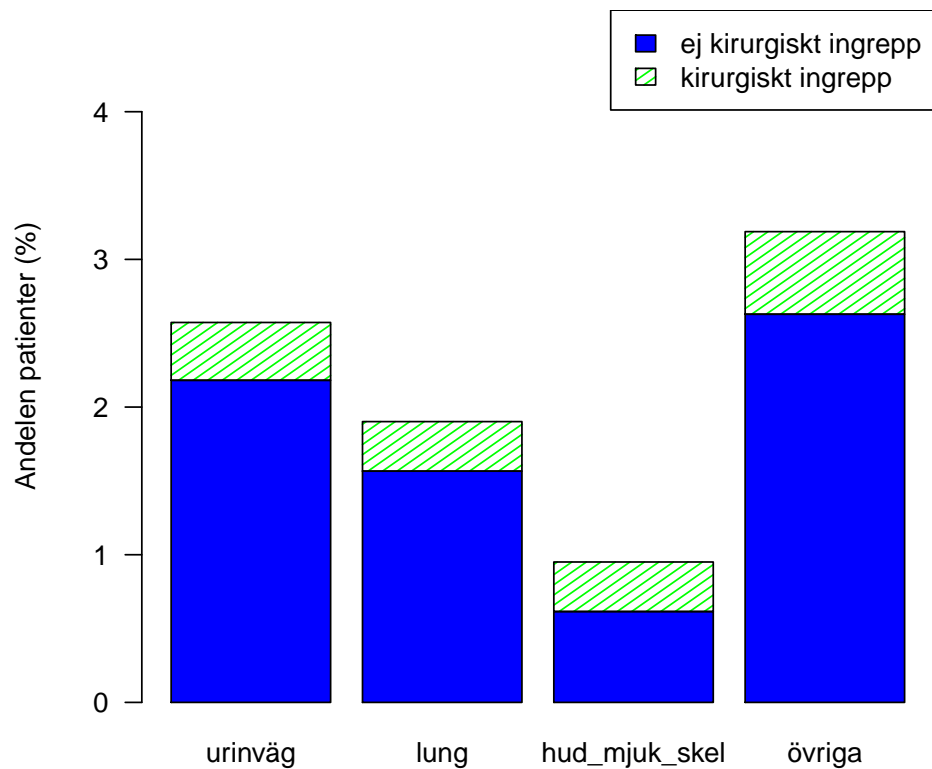
## Andel patienter med VRI uppdelat på kön, Medicincentrum 2008-2015



Figur 4: Andel patienter med VRI uppdelat på kön



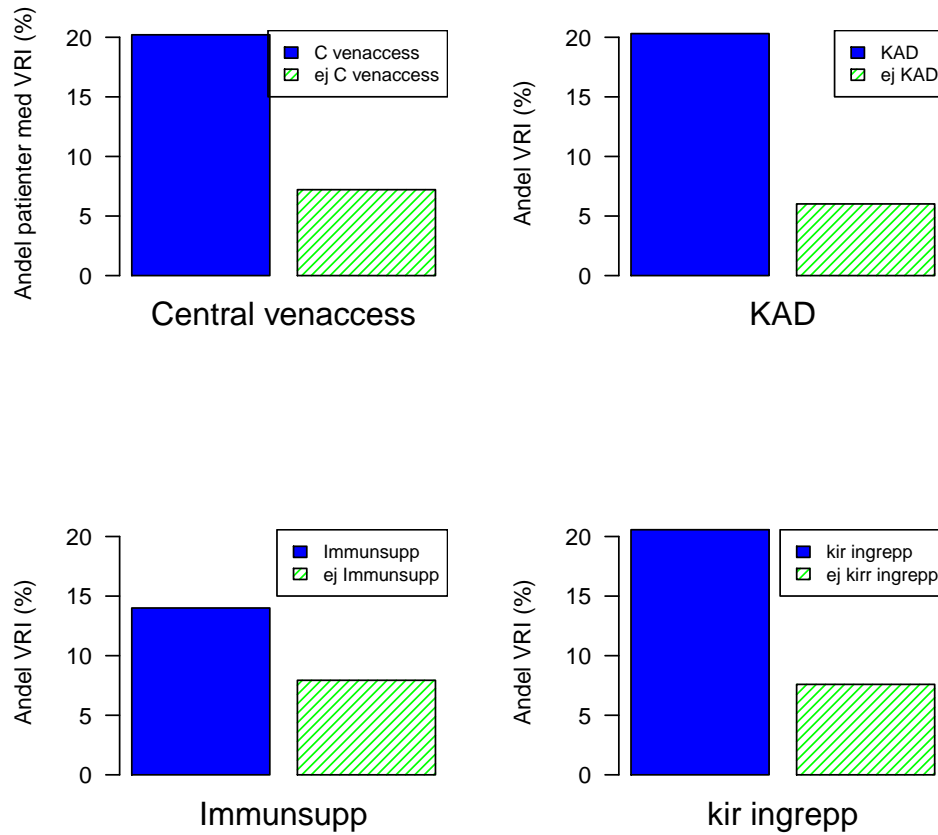
## Andel patienter med de tre vanligaste typerna av VRI samt övriga VRI, Lycksele lasarett 2008-2015



Figur 5: Andel patienter med de tre vanligaste typerna av VRI.

*kirurgiskt ingrepp gäller aktuellt vårdtillfälle.*

## Samband mellan VRI och olika riskfaktorer för infektion, Medicincentrum 2008-2015



Figur 6: Samband mellan VRI och olika riskfaktorer för infektion. Kirurgisk ingrepp gäller hela vårdtillfället medan central venaccess, KAD och immunsuppression gäller endast mättdagen.